

Le Porter À Connaissance

Eau et Milieu Aquatique

Commune de Ver-sur-Launette

S'il ne s'agit pas de faire un « urbanisme de tuyaux », le projet de développement durable d'un territoire ne peut être envisagé sans que soit menée une réflexion, en concertation avec les services gestionnaires des réseaux, sur les besoins d'approvisionnement en eau de la population et sur la capacité des réseaux existants, en matière d'évacuation des eaux de ruissellement et des eaux usées, à supporter les nouveaux développements projetés.

En pratique, et au-delà du choix des secteurs d'extension de l'urbanisation en fonction de l'état des réseaux, le coefficient d'occupation des sols est un outil réglementaire particulièrement adapté à la définition de droits à construire adaptés à la capacité des équipements existants ou programmés.

Par ailleurs, il convient d'insister sur le coût des systèmes

d'évacuation des eaux qui nécessitent des investissements dont l'importance est comparable celle de la voirie.

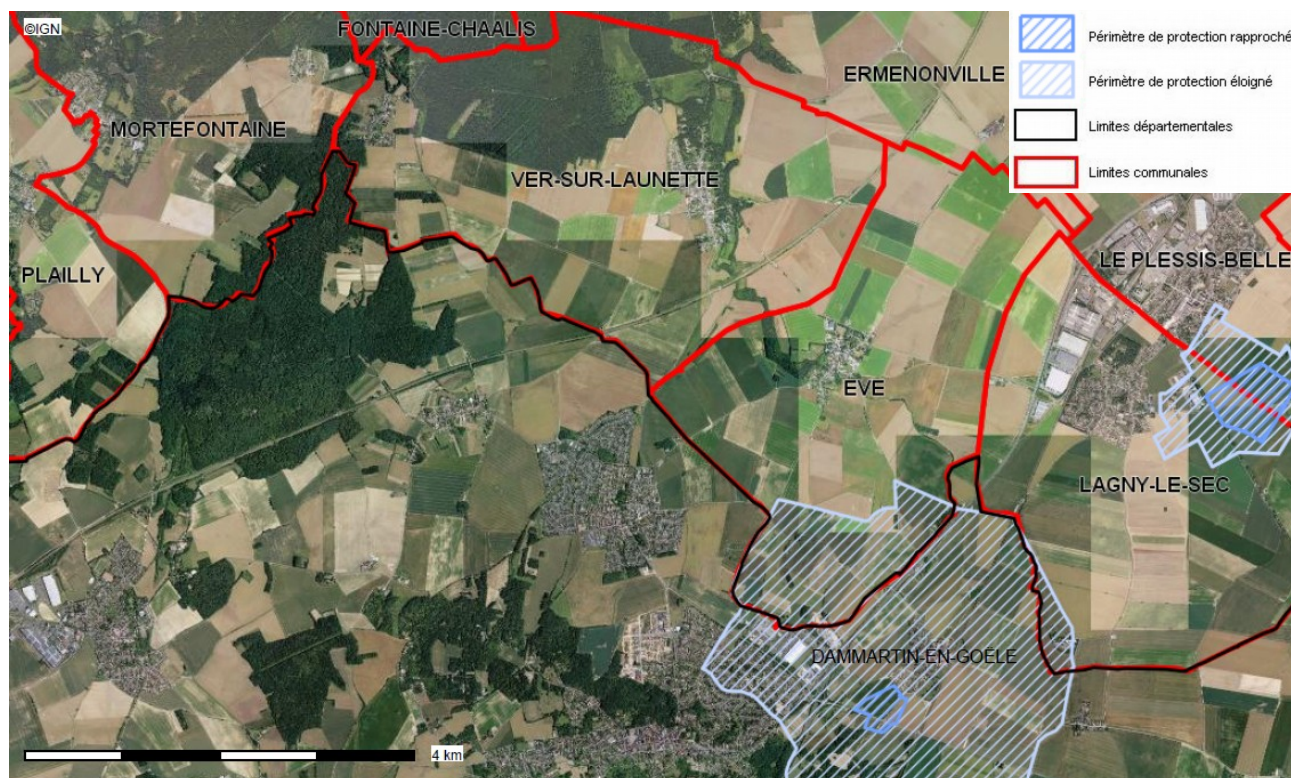
Dans cette perspective, les études liées à l'élaboration des zonages d'assainissement visés à l'article L.2224-10 du code général des collectivités territoriales prennent toute leur importance.

Enfin, il faut souligner la dimension le plus souvent intercommunale de la question de l'eau. En particulier, les communes doivent tenir compte dans leur programmation relative aux réseaux d'adduction d'eau ou d'assainissement des orientations, quand ils existent ou sont en cours d'élaboration, des schémas directeurs d'aménagement et de gestion de l'eau (SDAGE) ou des schémas d'aménagement ou de gestion de l'eau (SAGE).

La présente fiche fait la synthèse des informations connues des services de l'État en matière de captage d'eau potable et d'études et de choix d'assainissement.

Captage d'eau potable

Captage d'eau potable (CEP)	<i>La commune est alimentée par les captages d'Ève et de Dammartin-en-Goële</i>
Localisation	<i>La commune de Dammartin-en-Goële</i>



Carte publiée par l'application CARTELIE
© Ministère de la Transition Écologique et Solidaire - CP2I (DOM/ETER)

La commune de Ver-sur-Launette n'est pas affiliée à un syndicat des eaux. L'eau potable est sous maîtrise d'ouvrage communale, son exploitation et sa distribution sont confiées à la Société Française de Distribution d'Eau (SFDE).

Assainissement

Le zonage assainissement est opposable depuis le 30 mars 2004. Il se doit d'être annexé au document d'urbanisme. La commune a fait le choix du collectif.

La commune dispose de deux stations d'épuration (STEP) sur son territoire (*bourg et hameau de Loisy*). Elles sont déclarées conformes en équipements et performances à la Directive Eaux Résiduaires Urbaines (DERU - circulaire du 08 décembre 2006).

Le règlement devra maîtriser les écoulements des eaux pluviales et prévoir, éventuellement, la création d'ouvrages (*dispositifs tampon : prairies inondables, mares, fossés enherbés, etc*), dans le cadre d'un zonage assainissement eaux pluviales reprenant un inventaire de l'existant de manière à protéger les ouvrages et rendre le document opposable aux tiers.

Hydraulique

Le territoire communal est traversé par des cours d'eau non domaniaux : la Launette et la Thève dont la police des eaux incombe à la Direction Départementale des Territoires (DDT) de l'Oise, Service de l'Environnement, des Eaux et des Forêts (SEEF).

L'article L.215-14 du code de l'environnement précise que :

« Le propriétaire riverain est tenu à un entretien régulier du cours d'eau. L'entretien régulier a pour objet de maintenir le cours d'eau dans son profil d'équilibre, de permettre l'écoulement naturel des eaux et de contribuer à son bon état écologique ou, le cas échéant, à son bon potentiel écologique, notamment par enlèvement des embâcles, débris et atterrissements, flottants ou non, par élagage ou recépage de la végétation des rives. »

- Objectif de qualité des cours d'eau pour la Directive Cadre sur l'Eau (DCE), en terme de potentiel écologique : bon état en 2021.
- Catégorie piscicole : 1ère catégorie pour la Launette et seconde pour la Thève.

Les cours d'eau sont gérés par le Syndicat Intercommunal du SAGE de la Nonette (SISN) pour Launette et le Syndicat de la Thève (SITRARIVE) pour la Thève.

Il existe une servitude de passage sur les berges des cours d'eau non domaniaux pour l'entretien, à l'exclusion des parcelles attenantes aux habitations ou closes de mur. (*décret n° 2005-115 en application des articles L.211-7 et L.213-10 du code de l'environnement, ainsi que l'article L.151-37-1 du code rural*).

Tout changement de bénéficiaire d'un moulin, d'un plan d'eau, d'un forage agricole, etc, doit se faire connaître dans les trois mois auprès des services de la Direction Départementale des Territoires (DDT) de l'Oise.

La Direction Régionale de l'Environnement, de l'Aménagement et du Logement (DREAL) des Hauts-de-France a récemment mis à jour son atlas de l'eau qui est librement consultable sur son [site Internet](#).

Documents d'aménagement et de gestion des eaux

La commune de Ver-sur-Launette est concernée par le [Schéma Directeur d'Aménagement et de Gestion des Eaux \(SDAGE\) du bassin de la Seine et des cours d'eau côtiers Normands](#) approuvé par le préfet coordonnateur de bassin le 20 décembre 2015 et rendu effectif le 1er janvier 2016, ainsi que par le Schéma d'Aménagement et de Gestion des Eaux (SAGE) de la Nonette approuvé le 15 décembre 2015, avec lesquels le PLU doit être compatible, en particulier sur la question de la préservation des zones humides. À ce titre, le document d'urbanisme devra intégrer dans ses annexes, a minima, un plan de gestion des eaux de ruissellement.

Un guide de prise en compte du SDAGE dans les documents d'urbanisme est téléchargeable sur le [site Internet de la Direction Régionale et Interdépartementale de l'Environnement et de l'Énergie \(DRIEE\) Île-de-France](#).

Zones humides

Une cartographie interactive des zones humides de votre commune est accessible depuis le [site Internet de la DREAL des Hauts-de-France](#).

Des plaquettes à destination des élus et des bureaux d'études ont été réalisées pour aider à la prise en compte des zones humides dans les documents d'urbanisme. Elles sont disponibles sur le [site Internet de la Préfecture de l'Oise](#).

